

# МАВЗОЛЕИ ИНДИИ

## The Mausoleums of India



**Святослав Игоревич Потабенко**

(1923–2011)

**Svyatoslav I. Potabenko**

От редакции:

Индолог Святослав Игоревич Потабенко (1923–2011) относится к тем востоковедам, интересы которых никогда не ограничивались одной лишь «страной изучаемого языка». Святослав Потабенко был одним из «ренессансных людей» востоковедения — ученый, редактор, путешественник, художник, знаток культуры и искусства (См. о нем, например, [Шаститко, 2008; Редколлегия, 2011]). Именно о последнем свидетельствует представленная ниже статья, некогда переданная главному редактору «ВК» для публикации в одном из ключевых российских познавательных журналов. Тогда не сложилось... Святослава Игоревича уже давно нет с нами, но редакция «Восточного курьера» полагает, что это давнишнее путешествие-исследование индийских мавзолеев будет не только интересно читателям как интересная искусствоведческая статья, но и как воспоминание о Святославе Потабенко — человеке страстном, искреннем и артистичном.

*Ключевые слова:* индология, мавзолеи, архитектура Индии, путешествия, практическое востоковедение, Святослав Потабенко



## EDITORIAL:

Svyatoslav I. Potabenko (1923–2011), an accomplished Indologist, was an Orientalist whose interests were always broader than just the country of his chosen foreign language. He was a Renaissance man of Orientalism—a scholar, an editor, a traveler, a painter, and a man widely versed in culture and art (about him see, for example, [Shastitko, 2008], [Editorial, 2011]). The latter is well attested by the article reproduced here, which was once given to *OC*'s editor-in-chief to be published in one of Russia's key general interest magazines. It did not happen then—but, even though Dr Potabenko is no longer with us, the editors of this journal believe this travel account with an investigation of Indian mausoleums will be interesting not only as a captivating article about art history, but also as a reminiscence about Svyatoslav Potabenko—a passionate, sincere, and artistic man.

*Key words:* Indology, mausoleums, Indian architecture, travel, practical orientalism, Svyatoslav Potabenko.

Мавзолеи в Индии начали строить после прихода мусульман, явившихся на субконтинент в самом конце XII в. как завоеватели. Мусульмане поселились в стране с другой верой, с культурой, насчитывающей несколько тысячелетий, и не рассчитывали на понимание и сочувствие, знали только, что все страны делятся на исламские и на враждебные, «варварские». Век за веком они утверждали свою власть, постепенно распространив ее почти на всю Индию (кроме крайнего юга) [Jaffar, 1936]. Раздробленная на многочисленные местные княжества, страна не могла оказать им серьезный отпор, несмотря на то, что даже в среде этих вторгшихся единоверцев шла постоянная борьба за власть, когда цель оправдывала любые средства — обычная картина в средневековье даже в однородном этноконфессиональном обществе.

Пришельцы, носители иной культуры, принесли и непохожие архитектурные формы. Отметим, что мировая архитектура до новейшего времени делилась на два основных конструктивно-художественных вида: стоечно-балочный и арочно-купольный. К первому относится вся собственно индусская архитектура, ко второму же — вся мусульманская. К тому же, индусская архитектура была в основе своей пластической, человеку отводилось много, очень много места. Мусульманская же полностью исключала изображение человека в куль-

товых сооружениях (оно допускалось лишь в мирской миниатюре).

Мавзолеи стали для Индии абсолютно новым явлением: там сжигали своих покойников, а пепел их сбрасывали в воду. В оформлении же культовых сооружений (мечетей, минаретов, мавзолеев) допускалось лишь декорирование здания врезанными в строительный камень текстами из Корана, они же могли выкладываться терракотовой плиткой или цветной поливной керамикой, инкрустироваться полудрагоценными камнями. Кроме этих каллиграфических надписей широко применялся геометрический и флоральный орнамент. Из-за отсутствия характерной пластики, которая фактически превращала индусские храмы в скульптуру, мусульманская архитектура отличалась большей тектоничностью и геометрической четкостью силуэта.

Несмотря на взаимную отчужденность индусов и мусульман, до сих пор далеко еще не изжитую в индийском обществе (в свое время использованную в своих политических интересах английской администрацией вплоть до раздела страны в 1947 г.), мусульманские памятники не подвергались разграблению или разрушению. Больше того, хотя процесс исламизации и не достиг тех масштабов, к которым стремились захватчики-мусульмане, приблизительно треть населения индийских городов приняла новую веру (с наибольшей готовностью — низшие

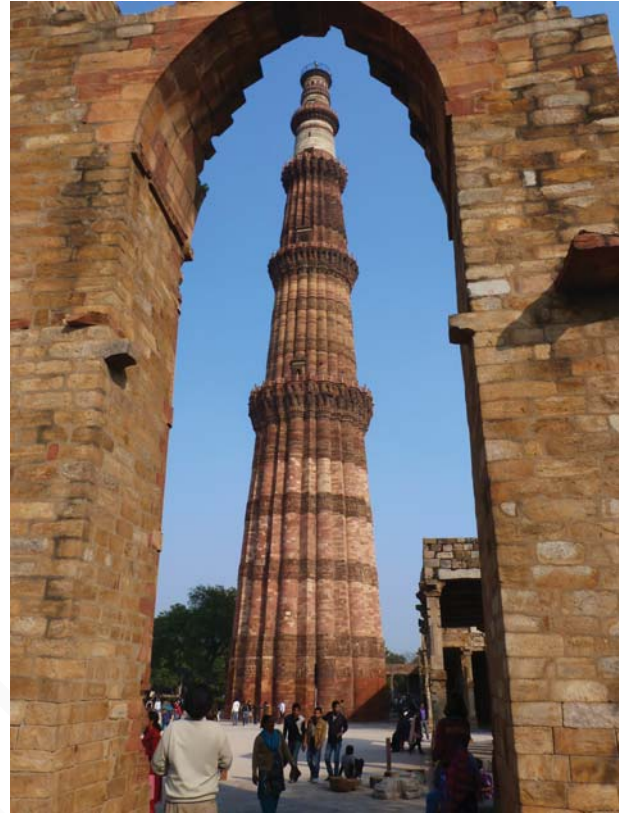


Фото 1 (а, b, с, d). Грандиозный минарет Кутуб-минар в Дели — сохранившаяся часть мавзолея султана Илутмышы. Изысканная резьба минарета сочетает в себе орнамент с арабской вязью  
(Фото © Д. В. Дубровская, 2012)



касты, неприкасаемые), местная же аристократия оказалась в вассальной зависимости от центральной власти. Желавшие остаться в своей вере, платили в казну «джизию», налог-откуп, освобождающий от обязательного принятия новой веры. В конце концов индийцы привыкли к виду мечетей и мавзолеев и в северо-западной, и в западной Индии, а в ряде городов Декана культовые здания ислама господствовали над общегородской застройкой [Asher, 1992].

Мавзолеи часто строили вблизи мечетей. Так, первый мавзолей султану Илтутмышу (1236 г.) построен в Дели рядом с мечетью Кувват-уль-Ислам и знаменит грандиозным минаретом **Кутуб-минаром** (см. *Фото 1*). Мавзолей дошел до нас с большими утратами, но остались входные арки, часть стен и кенотаф. Кровля с куполом обвалилась в результате землетрясения. Декоративное оформление памятника состоит из резанных в мрамор сур из Корана и геометрического и растительного орнамента.

Ряд ранних мавзолеев имел как бы фортификационный, бастионный вид. Таков мавзолей **Гийяс-уд-дина Туглака** и подобная группа мавзолеев в Мультаке (Пакистан), откуда и пошел такой тип зданий, например, **Рукн-и-Алам**. Их почти совсем глухие стены покаты сложены из блоков красного песчаника, а верх завершает невысокий и плоский беломраморный купол. Этот суровый «крепостной» вид мавзолеев должен был внушать уважение к силе и мощи, прославивших погребенных. Так же сурово выглядит мавзолей **Шер-шах-Сура в Сасараме (Бихар)**.

Особую группу составляют мавзолеи **Карнатака**, где когда-то существовало государство Бахманидов. Здесь в Биджапуре мавзолеи и правителей, и святых суфиев (духовников и советников светских владык) выглядят выбеленными белоснежными зданиями с огромными почти сферическими куполами. Самым большим среди них, который так и называется «**Большой купол**» (**Гол Гумбаз**), принадлежит Адиль-шаху.

Отдельную группу мавзолеев в разных местах представляют те, в которых захоронены суфии. Они чаще невелики в сравнении с мавзолеем

правителей, что должно было соответствовать их аскетическому образу жизни. Их называют «дарга» и свое начало они ведут еще из Дели. Суфий **Кутб-уд-дин Бахтияр** слыл непререкаемым авторитетом у султана Илтутмышы. Султан посещал его дважды в неделю и советовался с ним по вопросам управления, предлагая даже поставить его шейх-уль-исламом, т.е. духовным главой улемов. Бахтияр отказался и вел очень скромный образ жизни. После смерти ему поставили сравнительно скромную даргу: квадратную беседку с тремя широкими фестончатыми частыми арками по каждой стороне, увенчанную большим, но хорошо взвешенным по общему объему здания круглым куполом. В центре мавзолея, ставшего объектом паломничества, расположена низкая плита кенотафа, огражденная ажурной мраморной решеткой. Большой популярностью среди мусульман пользуется также известный мавзолей суфия **Мохин-уд-дину в Аджере** — солидное здание из белого мрамора, увенчанное большим полусферическим куполом, гораздо более богатое, чем мавзолей Кутб-уд-дина Бахтияра.

Но в захоронениях суфиев есть и исключения, своей причиной имевшие волю правителей, порой возводивших своим учителям поистине драгоценные мавзолеи. К таким образцам относится дарга **Салима Чишти**, духовника императора Акбара в Фатехпур Сикри под Агрой.

Мавзолеи императоров Великих Моголов и их близких вообще становились эффектными и богато украшенными заупокойными чертогами. Власть и богатства казны, которыми владели Моголы, позволяли им строить мавзолеи типа **Хумаюна, Тадж-Махала и Сикандры** (мавзолей Акбара). В этих сооружениях использовались новые комбинации строительных материалов, вводились новшества конструктивного характера.

Так, для индийских дворцовых и мемориальных сооружений найдено очень выигрышное сочетание основного строительного материала — красного песчаника — с беломраморной отделкой. Подобное сочетание свойственно



только Индии. То же наблюдение верно и в отношении минаретов, которые ставились при мавзолеях (Тадж, Сикандра) как новое эффектное декоративное решение общей архитектурной композиции.

Чисто индийский элемент — беседки-киоски *чхатри* образуют с арками и куполами великолепную комбинацию, гармонирующую замысел декоративного убранства здания, в том числе и мавзолея. Именно чхатри сделали воздушным купол Тадж-Махала. Вместе с четырьмя минаретами на углах площадки они облегчают массивность громады мраморного строения вкупе с отмеченными выше инкрустациями по камню.

И еще два замечания о Тадж-Махале: для того чтобы ничто не заслоняло красоту прекраснейшего в мире мавзолея, в радиусе трех километров от него никогда не строились дома выше четырех этажей. И второе — опасность повреждения здания с обратной стороны, где почти под самой стеной площадки, на которой построено здание, течет река Джамна. Решением укрепления и защиты мавзолеев занята инженерная мысль не только Индии.

При взгляде на погребение человека могут посетить самые разные мысли: грустная — о бренности всего земного, может его восхитить

художественное решение памятника, а может и не затронуть душу путника вовсе (мне-то, мол, это точно скоро не грозит).

Читая об Индии и путешествуя по этой удивительной стране, убеждаешься в правоте написанного о ней в превосходной степени: о «единственном и неповторимом», о «самом-самом», о «восьмом чуде света», как порой называют самый великолепный мавзолей, каким является Тадж-Махал. И разве не в Индии, в Дели, находится самый красивый в мире минарет Кутуб-минар? Не поразительна ли единственная в мире **железная колонна**, не подвергшаяся коррозии за 1800 лет (см. Фото 2)?

Еще в позапрошлом веке «соборная» архитектурная мысль пришла к непреложному решению. До наших дней дошло семь самых выдающихся зданий: афинский Парфенон на Акрополе, Константинопольская церковь Св. Софии (ныне Аяя-София), собор Св. Марка в Венеции, Реймский собор во Франции, собор Покрова Пресвятой Богородицы, что на Рву (в народе — храм Василия Блаженного) в Москве, дворец Альгамбра в Испании и, наконец, Тадж-Махал в Индии.

Тадж-Махал был апофеозом полутысячелетнего творческого процесса индийских зодчих-мусульман, искавших архитектурного со-

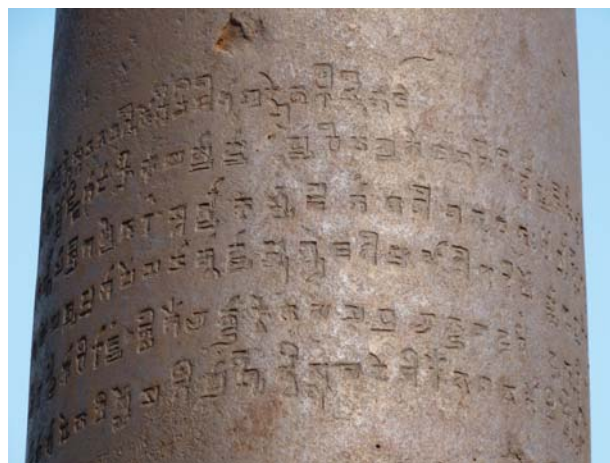


Фото 2 (а, b). **Легендарная железная колонна, воздвигнутая в 415 г. в память о царе Чандрагупте II. Санскритская эпиграфика на железном теле колонны** (фото © Д. Дубровская, 2012)



вершенства. Но в течение этих полутысячи лет создавались мавзолеи и при Гулямах, и при Хильджи, и при Сурах, и при Лоди. О некоторых из них следует упомянуть, но особый разговор пойдет о захоронениях Великих Моголов.

Все мавзолеи Индии можно разделить на три группы: делийскую (XIII–XIV вв.), деканскую (XIV–XVII вв.) и делийско-агрскую времен Великих Моголов (XVI–XVII вв.).

Первые мавзолеи имели скорее фортификационный облик. Взять хотя бы **мавзолей Гийяс-уд-Дина Туглака**, выстроенный как часть новой крепостной резиденции делийских султанов в Туглакабаде и выглядевший подлинным бастионом, прибежищем в случае падения цитадели. Это небольшое пятиугольное в плане краснопесчаное здание с покатыми стенами и весьма скромным декоративным оформлением завершается невысоким плоским беломраморным куполом. Здание выдвинуто в искусственный водоем и соединялось с берегом неширокой перемычкой.

Значительно позже построенный **мавзолей Шер Шах Сура около Патны** имел некоторые общие черты с мавзолеем в Туглакабаде: здесь тоже было искусственное озеро, посреди которого возвышалось более солидное строение нежели гийясуддиновская усыпальница. Так же вела к нему мостовая перемычка от берега. На массивной квадратной основе с четырьмя невысокими тяжелыми шлемовидными башнями по четырем углам стоит двухъярусный восьмерик мавзолея, завершенный полусферическим куполом. Килевидные арки, прорезанные в стенах мавзолея, как и киоски с уже знакомыми нам небольшими шлемовидными куполами — *чхатри*, поставленные на изломах восьмерика, делают этот мавзолей неординарным сооружением. Чувствуется рука зрелого и опытного мастера. И все равно здание в целом производит мрачноватое впечатление.

На территории северной и центральной Индии, на землях Делийского султаната, государства Бахманидов, в Биджапуре и Хайдерабаде там и сям возникали древние мавзолеи первых

лиц государства, их приближенных. Узнать о них можно лишь в специальных справочниках, и редкий человек вспомнит имена их хозяев. В течение веков муссонные дожди и пыль сухих месяцев превратили эти здания в мрачные призраки. Некоторых из этих исторических памятников стали пристанищем для бездомных и нищих (в такой стране высоких технологий, как Индия, из одного миллиарда человек средние классы составляют не больше 150 миллионов).

На моей недавней памяти произошел случай, когда одна сердобольная английская дама огорчилась видом бездомных индийских кошек и собак (а их там действительно немало, ведь животных никто не уничтожает — это грех!) и решила превратить один из мазаров в приют для беспризорных домашних зверей (любовь британцев к домашним животным хорошо известна). В этой благородной акции нашей даме помогала подруга из шведского посольства, что никак не устроило местных бомжей, решивших вернуть жилплощадь обратно. Обычно англичанка приходила проведать своих питомцев ночами, когда спадал дневной зной, а бывшие постояльцы раздобыли где-то белые хламиды и появились там, изображая духов законно погребенных владельцев помещения. Леди была не на шутку перепугана и освободила мавзолей, решив вернуться обратно в Англию.

Не все мавзолеи так стары и запылены временем, правда, и выстроены некоторые недавно. Например, знаменитый мавзолей правителя Биджапура Мухаммеда Адиль Шаха — **Гол Гумбаз** («Круглый Купол»). Здание полностью белое и поражает своими размерами, в особенности — огромный полусферический купол (перекрывающий площадь, превосходящую римский Пантеон). Архитектор приложил максимум усилий, чтобы облегчить тяжеловесность и грузность своего кубического детища: ширина его стены с угловыми башнями равняется шестидесятиметровой высоте. Мастеру было понятно, что это громоздкое здание нужно максимально облегчить. Так и появился карниз, прорезанный частыми килевидными арочными окнами;

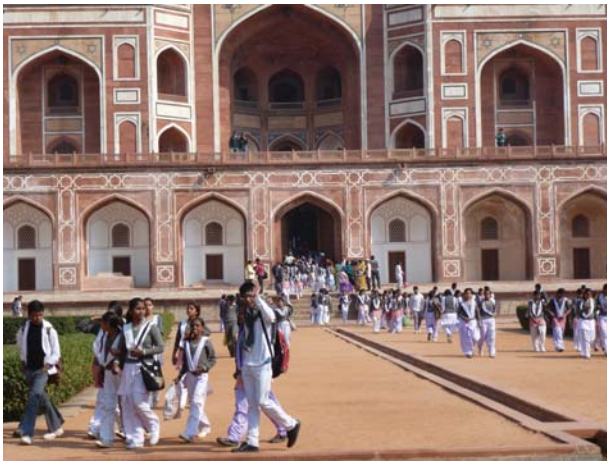


Фото 3 (а, b, с, d). Мавзолей Хумаюна в Дели — «репетиция» Тадж-Махала. Комплекс мавзолея — популярное место отдыха индийцев. В белых формах — делийские школьники. Трудоемкий подъем на платформу, служащую «подставкой» мавзолею (фото © Д. Дубровская, 2012)

такими же окнами прорезаны и семярусные башни по углам усыпальницы. Кроме того, зодчий окружил громадный купол по основанию часто поставленными лепестками флорального мотива.

Но даже если бы творец Гол Гумбаза изрешетил стены подобными проемами сплошь, это не сделало бы куб легче. Да, мавзолей не походил на крепостное сооружение... Больше всего он напоминает украшенный фруктами торт из сбитых сливок.

Но перейдем к тому, что составляет славу мемориальной индийской архитектуры. Вся она

войдет в двухсотлетнее господство династии Великих Моголов (XVI–XVII вв.).

По сравнению с описанными периодами, группу могольских памятников отличает утонченный аристократизм. Богатая и мощная империя, за спиной которой несколько столетий обширного строительного опыта не только на индийской земле (стиль и язык двора были персидскими). Несметные богатства, получаемые казной, позволяли приглашать лучших архитекторов, ювелиров, резчиков по камню и кости, художников, платить за лист миниатюры один *мохур* (золотой) — все это шлифовало вкус самого



заказчика, давало возможность формировать изысканный заказ и ожидать его исполнения на требуемом уровне. Именно в эту эпоху созданы великолепные дворцы, мечети, мавзолеи.

Начинать этот рассказ следует с описания знаменитого мавзолея Хумаюна (отца Акбара Великого), расположенного в Дели. Этот мавзолей — прообраз Тадж-Махала. Архитектор поставил мавзолей на высокую платформу-стилобат, облегченную часто прорезанными крупными арками. Лестницы за арками выводят на широкую, открытую с четырех сторон площадку, в центре которой стоит мавзолей (см. *Фото 3*).

С приходом в Индию мусульман выработан новый стиль декорирования зданий — ввод белого мрамора в основной строительный материал — красный песчаник. В мавзолее Хумаюна белый мрамор даже преобладает, что придает сооружению особую нарядность и красочность. Стены мавзолея изрезаны в определенном ритме многочисленными входными арками-*айванами* и лоджиями разной степени заглубленности, что создает богатую светотеневую игру. И все великолепие венчает белоснежный мраморный полусферический купол.

Перед мавзолеем разбит партер, поделенный на правильные квадраты; их границы определя-

ют неширокие облицованные камнем водяные канавки-арычки. Это излюбленное место отдыха делийцев в праздники и свободные дни: они приходят сюда семьями и располагаются на широких лужайках с термосами и коробками с едой. Народ отдыхает здесь в полную силу: дети носятся, играя в догонялки, в воздухе мелькают воланы бадминтона. Вспоминается пушкинское «И пусть у гробового входа младая будет жизнь играть...»: гробового входа как будто вовсе и нет — словно не мавзолей, а красивый дворец, царивший над всем, что его окружало, был частью мира живых.

Мне довелось побывать здесь лунной ночью, хотя после заката никого сюда не пускают (говорят, опасно из-за змей, охотящихся по ночам, особенно пугают знаменитой змеей под названием «минутка» — если цапнет, жизни останется ровно столько). После кратких переговоров со сторожем, я все-таки прошел к мавзолею, поднялся на террасу и вошел в огромный зал с надгробиями-кенотафами (сами погребения находятся в подвальном помещении, расположенном глубоко под полом) (см. *Фото 4*). Купол мавзолея тонул в густом мраке и, конечно, никак не просматривался, но на полу во многих местах лежали ковры из лунных зайчиков, четко повто-

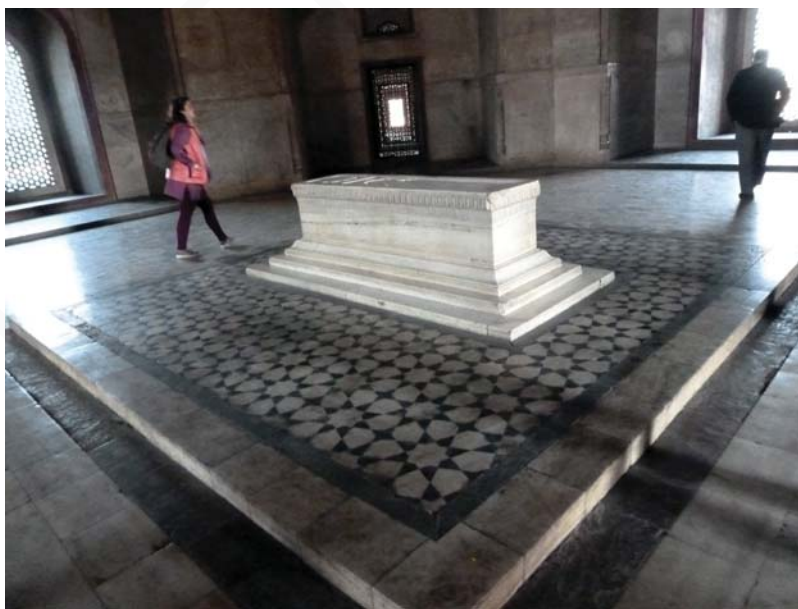


Фото 4.  
Экспедиция Института востоковедения РАН и РГГУ в зале кенотафов мавзолея Хумаюн (фото © Д. Дубровская)





рванных прорезной рисунок беломраморных решеток, вставленных в проемы многочисленных арок и окон. Порой эти нереальные кружевные покрывала накрывали надгробья. И полная тишина, и глубина веков создавали непередаваемое. Такое случалось со мной не раз, но только в ночном одиночестве, в отсутствие толкущихся туристов, когда камни как будто сами начинали рассказывать о себе.

От Хумаюна до Таджа прошло почти 100 лет. И за это время появились замечательные гробницы, вошедшие в историю архитектуры. Все они, конечно, были разными, имея в общей основе лишь арочно-купольную конструкцию, а в качестве неперемennого декоративного атрибута беседку-чхатри, купол, а в Индии еще и минарет. В сооружении, однако, не всегда обязательно присутствуют все эти компоненты.

Построенная женой императора Джахангира Нур Джахан гробница родителей (отцом ее был Верховный казначей императора), названная **Итимад-уд-Даула** («Доверие государства»), невелика. Отдельные ее части, например, четыре двухъярусных башни по углам кажутся толстыми и чересчур массивными, а венчающие их беседки — тяжеловатыми. Но в целом расстояния между всеми ее элементами так выверены, так тонко украшена гробница разными видами орнамента и великолепными инкрустациями, что производит впечатление гармоничного сооружения. Этому способствует и не обычный купол, а раджпутского вида павильон посередине площадки-кровли, который прорезан мраморными рамами и поэтому служит как бы фонарем, источником света для первого этажа, где и помещены родительские кенотафы. Общая цветовая гамма мавзолея золотисто-розовая, и она оставляет светлое, мажорное впечатление.

Недалеко от Агры находится и **мавзолей Акбара в Сикандарабаде**. Это здание обладает уникальными конструктивно-художественными особенностями: например, здесь нет купола и вообще какого бы то ни было перекрытия — он открыт небу. Его четыре минарета, несущих исключительно декоративную функцию, — но-

вое в облике погребальных сооружений не только в Индии, но и во всем мире. Минареты очень напоминают *пейштак* (раму, в которую вписана входная арка) в иранском Йезде, где два высоких минарета стоят на высоком узком *пейштаке*, как тонкие свечи.

Фасадная стена с большой аркой-входом и боковые стены с лоджиями покрыты поливной керамикой, что превращает стены в яркие ковры. Это перекликается с декоративистскими мотивами Исфаханских мечетей и с некрополем Шах-и-Зинда в Самарканде. Это не удивительно: заимствования происходили в результате исторических событий (приход самаркандского эмира Бабура, приведшего с собой строителей и художников-миниатюристов, чье присутствие не могло не сказаться на придворном искусстве уже в Индии). Уже на ранних стадиях здесь происходит синтез персидских, среднеазиатских и индийских (главным образом — раджпутских) мотивов в строительстве и декоре построек.

Нельзя не упомянуть и совершенно уникальный **мавзолей духовнику императора Акбара, суфию Салиму Чишти**, сооруженный в 1573 г. глубоко чтившим его императорам. Он выстроен на большом мечетном дворе Фатехпура. Это одноэтажный и целиком беломраморный квадратный мавзолей с полусферическим куполом и свисающей кровлей из мраморных плит, образующих глубокий козырек вокруг всего здания. Стен практически нет: фасады урезаны сплошными широкими окнами, забранными резными мраморными решетками тончайшей резьбы. Очень узкие простенки — это пилястры с объемными кронштейнами S-образной змеевидной формы (единственный пример такой капители-кронштейна). Вход образует портик из двух вынесенных колонн на ступенчатой базе. Сама невысокая платформа, на которой стоит мавзолей, забрана мраморными решетками тонкой резьбы.

При входе внутрь вы ощущаете себя окутанным каким-то волшебным светом — это свет внешний, проходящий через ажурные огромные окна, он отражается от перламутра разноцветных мелких ракушек, сплошь покрывающих



деревянные столбы и балдахин над кенотафом. Сам кенотаф украшен врезанными в плиты полудрагоценными камнями.

### Тадж-Махал

Тадж-Махал — это апофеоз мавзольного искусства, недаром названный «восьмым чудом света» (см. *Фото 5*).

Тадж построен в память о любимой жене императора Шах Джахана (1592–1666), звавшейся Арджуманд Бану Бегум и прозванной «Мумтаз-и-Махал» — «избранница дворца». Арджуманд была не только любимейшей женой императора, но и мудрым советником, даже сопровождала

мужа в военных походах. Но в 1630 г. этого не случилось: «избранница дворца» ожидала очередного ребенка и во время неблагополучных родов умерла. Шах немедленно прервал поход и, хотя весьма горевал о потере любимой жены, немедленно занялся проектом мавзолея. Для обсуждения проекта призваны лучшие архитекторы из Средней Азии, Ирана, Сирии, Афганистана и, конечно, Индии. Сам Шах Джахан был серьезным архитектурным авторитетом: именно он заковал в белый мрамор многие здания Агрского и Делийского форта, поэтому при отборе моделей последнее слово оставалось за ним. Разговоры о том, что в создании мавзолея участвовали европейцы (об этом распространял слухи



Фото 5.  
Вид на Тадж-Махал с высоты птичьего полета  
(фото из архива торгпреда России в Индии Я. Тарасюка)



испанский миссионер-иезуит патер Манрико, называя даже имя некоего итальянца Веронео, что повторил в 1920 г. В. Смит в написанной им Оксфордской истории Индии [Smith, 1920]), не имели под собой никакой почвы. Понятно, что, когда в какую-нибудь страну для возведения непривычной конструкции приглашают Райта, Фостера или Нимейера — это одно, но приглашать немусульманского архитектора в страну многовековой архитектурной традиции для строительства в оригинальной местной манере — полный абсурд.

Считается, что деревянную модель мавзолея создал турок Эфенди, уже имевший пример генетически близкого Таджу мавзолея Хумаюна в Дели, построенного за сто лет до этого, и именно эта модель была утверждена. В разработке безусловно принимал участие главный архитектор империи Устад Ахмад Лахори. Наконец, началось строительство, в котором участвовало 20 тысяч рабочих; стройка длилась чуть более двадцати лет. Наконец, Тадж-Махал предстал перед зрителями во всем великолепии: этот роскошный царский чертог, меньше всего он походит на погребальный комплекс.

Красота Тадж-Махала состоит прежде всего в блестяще выверенных простых размерах и в еще большей степени — в его восхитительном куполе луковичной формы. Размеры мавзолея таковы: высота от грунта до шпиля равна ширине его стены и составляет 74 м, тогда как высота купола равна половине высоты мавзолея. Чтобы купол выглядел легким, его с четырех сторон поддерживают четыре киоска с шлемовидными навершиями, характерными для местной архитектуры. Все четыре стены квадратного в плане мавзолея одинаковы, но, чтобы облегчить восприятие этого массивного здания, его углы как бы скошены. Поставленные на некотором расстоянии от мавзолея на той же платформе трехпролетные минареты рассчитаны по высоте так, что они максимально облегчают, буквально дематериализуют купол.

По правую и левую стороны от мавзолея расположено два фланкирующих павильона — гостевой (для сбора близких в поминальные дни) и мечеть. Они эффектно подчеркивают белизну Таджа тем, что сложены из красного песчаника со вставками белого мрамора и увенчаны невысокими беломраморными куполами.

Выражение «Драгоценности Таджа» следует понимать буквально. Ведь плиты изрезаны мягкими рельефами с тонким флоральным орнаментом: цветами, ветвями и листьями. В вырезанные углубления вставлены цветные полудрагоценные камни — яшмы, хризолиты, сердолики, агаты, ляпис-лазурь и т.п. Камни в богатую сокровищами Индию пришлось привозить и из ряда зарубежных стран, так, малахит прибыл даже из России.

Тадж-Махал окружен регулярным парком, разделенным водными потоками на квадратные участки — розарии. От главных ворот и до подножия мавзолея тянется широкий канал с фонтанами. Когда фонтаны замолкают, в зеркале воды появляется волшебное отражение Таджа. Хорош памятник и ночью<sup>1</sup>.

Что же побудило Шах Джахана создать именно такой мавзолей? Предание гласит, что Мумтаз просила его в случае ее смерти построить ей такой мавзолей, чтобы каждый, кто его увидит, убедился в том, насколько сильной и нежной была любовь Мумтаз и Шах Джахана, а сам император хотел выразить в этом сооружении неповторимость *бегум* (титул знатной женщины. — *Ред.*) и тем самым подчеркнуть боль утраты.

История продолжилась, когда сын императора Аурангзеб убил брата — наследника престола, а отца заточил в Агрский форт, где император спустя восемь лет и умер. С высокого балкона дворца опальный шах издали любовался своим творением — в дрожащем мареве жарких месяцев и сквозь кисею муссонного дождя.

Кенотаф Шах Джахана, по размерам уступающий кенотафу Мумтаз, был сооружен неподалеку

1 Archaeological Survey of India: Night Viewings of Taj Mahal // *Asi. nic. in.* URL: [https://web.archive.org/web/20150207191606/http://asi.nic.in/asi\\_monu\\_whs\\_agratajmahal\\_night.asp](https://web.archive.org/web/20150207191606/http://asi.nic.in/asi_monu_whs_agratajmahal_night.asp) (дата обращения: 06.05.19).



ку. Еще в период строительства Тадж-Махала у императора родилась идея создать на противоположном берегу реки Джамны, протекающей позади мавзолея, точь-в-точь такой же мавзолей для себя, но из черного мрамора, и оба мавзолея соединить мостом. Но величественному замыслу не довелось сбыться.

Далее история радикально меняется. Последний Могол Аурангзеб больше разрушал, чем создавал: будучи убежденным исламским иконокломом, он мечтал об уничтожении всей индусской скульптуры. Так, мавзолей, поставленный его жене **Раби'а-уд-Даурани в Аурангабаде**, — тяжелая и бессмысленная аллея тяжелых минаретов, тянущихся вдоль канала, слабая потуга создать нечто похожее на Тадж-Махал. Не лучше и **Сафдар Джанг**, мавзолей, поставленный в Дели видному царедворцу в середине XVIII в. и представляющий собой рабское копирование старых образцов.

И самое последнее: скромная легкая беседка на тонких простых столбах, перекрытая сверху неглубокой, слегка выпуклой в центре кровлей. Это захоронение видного соратника Махатмы Ганди и Джавахарлала Неру по партии Индийский национальный конгресс и члена правительства уже независимой Индии **Абул Калам Азада**, расположенное у входа в Делийскую пятничную мечеть Джамии Масджид.

## ЛИТЕРАТУРА / REFERENCES

Редколлегия. Святослав Игоревич Потабенко (1923–2011) // *Восточный архив*. № 2 (24), 2011. С. 94. [Editorial. Svyatoslav Igorevitch Potabenko (1923–2011) // *Vostochnyi Arhiv / Oriental Archive*. No. 2 (24), 2011. Pp. 94].

Шаститко П. М. Наш коллега и товарищ. К 85-летию С. И. Потабенко // *Восточный архив*. № 18, 2008. С. 94–96. [Shastitko P. M. Our Colleague and Comrade. To the 85<sup>th</sup> Anniversary of Svyatoslav I. Potabenko // *Vostochnyi Arhiv / Oriental Archive*. No. 18, 2008. P. 94-96].

Asher C. B. *Architecture of Mughal India, Part 1*. Cambridge: Cambridge University Press, 1992. – 416 p.

Jaffar S. M. *The Mughal Empire from Babar to Aurangzeb*. Peshawar City: Muhammad Sadiq Khan, 1936. – 491 p.

Smith V. A. *The Oxford History of India*. Oxford: Oxford University Press, 1920. – 945 p.

## ЭЛЕКТРОННЫЕ РЕСУРСЫ

Archaeological Survey of India: Night Viewings of Taj Mahal // *Asi. nic. in*. URL: [https://web.archive.org/web/20150207191606/http://asi.nic.in/asi\\_monu\\_whs\\_agratajmahal\\_night.asp](https://web.archive.org/web/20150207191606/http://asi.nic.in/asi_monu_whs_agratajmahal_night.asp) (дата обращения: 06.05.19).

